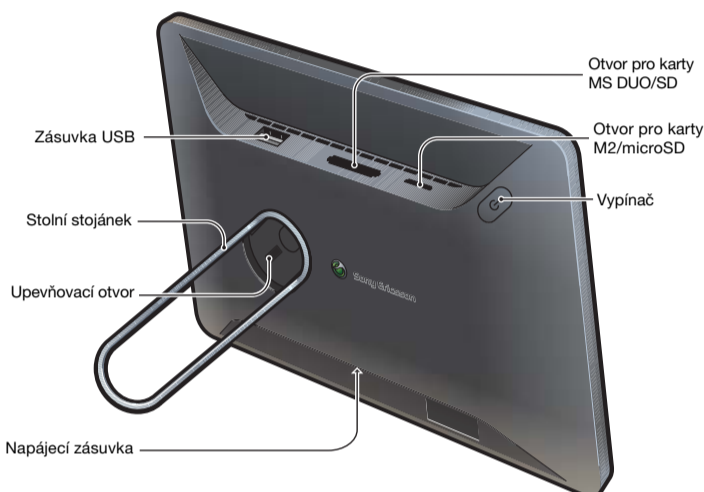


Návod k použití

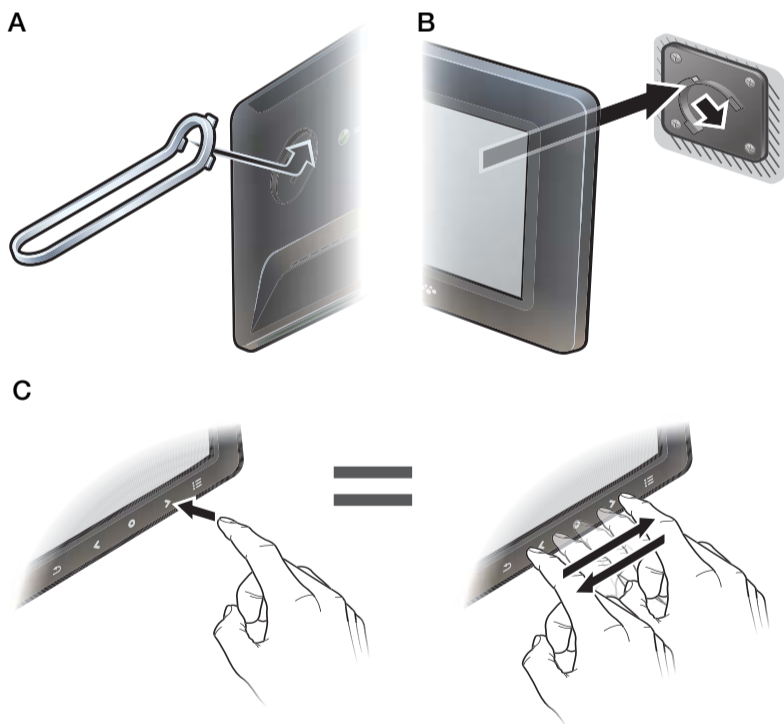
Česky

IDP-100

Obr. 1



Obr. 2



Prohlášení o shodě IDP-100

My, Sony Ericsson Mobile Communications AB v

Nya Vattentorget
SE-221 88 Lund, Švédsko,

prohlašujeme na svou výhradní zodpovědnost, že výrobek

Sony Ericsson typ DGA-0002006

a v kombinaci s naším příslušenstvím, na něž toto prohlášení odkazuje, je ve shodě s příslušnými normami EN 300 328:V1.7.1, EN 301 489-7:V1.3.1, EN 301 489-17:V1.2.1 a EN 60 950-1:2006, následovanými ustanoveními směrnice Radio Equipment and Telecommunication Equipment 99/5/EC. Lund, březen 2008

CE 0682

Jacob Sten, Head of Product Business Unit Accessories
Spíňujeme směrnici R&TE (99/5/EC).

Digitální fotografický rámeček IDP-100 umožňuje příjem fotografií z kompatibilních zařízení Bluetooth™ a USB paměti nebo paměťových karet. Unikátní uživatelské rozhraní usnadňuje vyhledávání snímků. Obrázky můžete při zobrazení označovat, otáčet a kopírovat.

Instalace rámečku

1. Nasadte opěrku a postavte IDP-100 na rovný povrch (Obr. 2A). IDP-100 můžete rovněž pověsit na stěnu pomocí věšáčku (Obr. 2B).
2. Připojte síťový napáječ do napájecí zásuvky na zadní straně rámečku IDP-100 a do síťové zásuvky.
3. Stiskněte vypínač.
4. Při prvním spuštění vyberte jazyk, nastavte datum a čas a vyberte časovou oblast.

Pohyb v nabídkách

V závislosti na vybrané nabídce se nemusejí objevit všechna tlačítka.

Navigační tlačítka

- Stiskem vyberte položku.
- Stiskem se pohybujete vlevo.
- Stiskem se pohybujete vpravo.
- Stiskem se vrátíte do předchozí obrazovky.
- Stiskem zobrazíte dostupné možnosti.

Poznámka: Tlačítka a jsou citlivá na jedno stisknutí nebo na posuvný pohyb v některém směru (Obr. 2C).

Nahrání snímků přes Bluetooth

1. Zapněte funkci Bluetooth v zařízení, které chcete spojit s IDP-100.
2. V zařízení otevřete obrázek a odešlete jej do IDP-100 pře Bluetooth.
3. Vyberte IDP-100 jako přijímací zařízení. Na IDP-100 se zobrazí čtyřmístný kód.
4. Zadejte tento kód do zařízení a přenos začne.

Poznámka: Kód se zadává pouze při prvním spojení s daným zařízením a při přidání nového zařízení. Obrázky můžete posílat z většiny zařízení Bluetooth, která mají profil OPP.

Připojení externích pamětí

Připojení paměti USB nebo paměťových karet

1. Připojte paměť USB nebo paměťovou kartu do příslušné zásuvky.
2. IDP-100 spustí prezentaci všech snímků z paměti nebo z karty.

Zobrazování snímků

Snímky můžete nahrávat do IDP-100 z externích zařízení, jako jsou USB flash paměti, paměťové karty nebo kompatibilní Bluetooth zařízení. IDP-100 optimalizuje využití paměti komprimací všech obrázků, které jsou přeneseny do vestavěné paměti.

Zobrazování posledního snímku

1. V hlavní nabídce vyberte Latest photo.
2. Stiskem tlačítka výběru spustíte prezentaci v pořadí podle data nahrání do IDP-100.

Zobrazování fotoalba

1. V hlavní nabídce vyberte Photo albums.
2. Pro zobrazení snímků ze zvoleného měsíce vyberte měsíc tlačítky směru a výběru. Snímky se řadí podle data pořízení.

Zobrazování označených snímků

1. V hlavní nabídce vyberte Tagged photos.
2. Tlačítky šipek vyberte požadovanou ikonu značky a stiskněte tlačítko výběru. Spustí se prezentace snímků označených zvolenou ikonou.

Správa snímků

Kopírování snímků

1. Pro kopírování snímků z externího paměťového zařízení při zobrazení snímku v plné velikosti nebo v náhledu stiskněte tlačítko možností > Copy photo to. Pro kopírování všech snímků ze zařízení náhledu stiskněte tlačítko možností > Copy all photos to.
2. Vyberte místo pro uložení snímku a stiskněte tlačítko výběru.

Otáčení snímků

1. Při zobrazeném snímku stiskněte tlačítko možností > Rotate.
2. Tlačítkem šipky vlevo otáčíte snímek doleva, tlačítkem šipky vpravo pak doprava.
3. Stiskem tlačítka výběru snímek uložíte a vrátíte se do předchozího režimu.

Označení snímků

1. Při zobrazeném snímku stiskněte tlačítko možností > Tag.
2. Navigačními tlačítky vyberte požadovanou ikonu a stiskněte tlačítko výběru.

Mazání snímků

1. Jeden snímek smažete stiskem tlačítka možností > Delete photo > Yes. Všechny snímky smažete stiskem tlačítka možností > Delete all photos > Yes.
2. Stiskněte tlačítko výběru.

Ovládání hodin

Zobrazování hodin

1. Z hlavní nabídky vyberte Clock.
2. Tlačítky šipek vlevo nebo vpravo změňte zobrazení z digitálního na analogové.

Přidání časové oblasti

1. Z hlavní nabídky vyberte Clock > tlačítko možností > Add time zone.
2. Časové oblasti se označují podle největšího města oblasti. Přejděte na město požadované oblasti a stiskněte tlačítko výběru.

Odebrání časové oblasti

1. Z hlavní nabídky vyberte Clock > tlačítko možností > Remove time zone.
2. Přejděte na město požadované oblasti a stiskněte tlačítko výběru.

Změna časové oblasti

1. Z hlavní nabídky vyberte Clock > tlačítko možností > Change time zone.
2. Vyberte časovou oblast, kterou chcete změnit, a stiskněte tlačítko výběru.
3. Zobrazí se seznam oblastí. Vyberte požadovanou oblast z nabídky. Stiskem tlačítka výběru provedte změnu.

Nastavení

IDP-100 vám umožňuje upravovat jazyk, interval zobrazení snímků, přechodové efekty, napájení, zobrazovací režimy a další. Tyto změny se provádějí v nabídce Settings, kterou vyberete v hlavní nabídce.

- Language – Volba jazyka podle požadavků.
- Transition effect – Snímky se na obrazovce mohou střídát postupným rozsvícením, převrácením stránky, posunutím, smytím nebo najetím a zvětšením.
- Photo interval – nastavení doby, po kterou se snímek zobrazuje při prezentaci.
- View mode – zobrazení lze nastavit na celou plochu (Fill Screen) nebo v původní velikosti (Original size).
- Light sensor – Ovládání osvětlení displeje podle okolního světla nebo s plným jasnem.
- Power schedule – řízení zapnutí IDP-100 nastavením programu napájení.
- Time – volba časové oblasti a nastavení data a času.

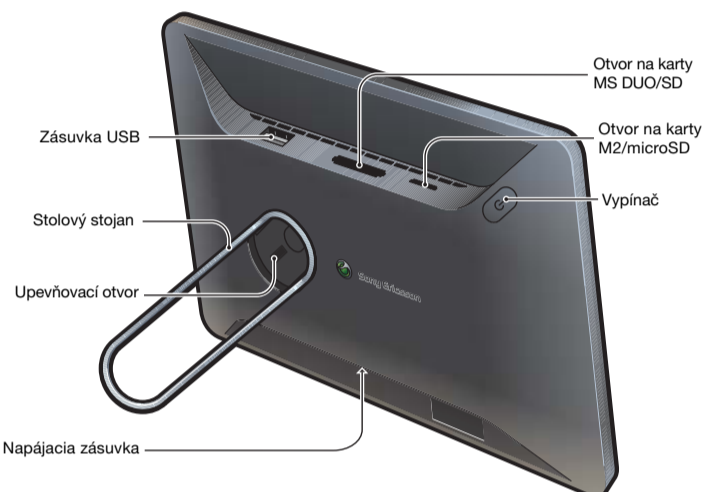
Další podporu výrobku naleznete na www.sonyericsson.com/support.

Návod na použitie

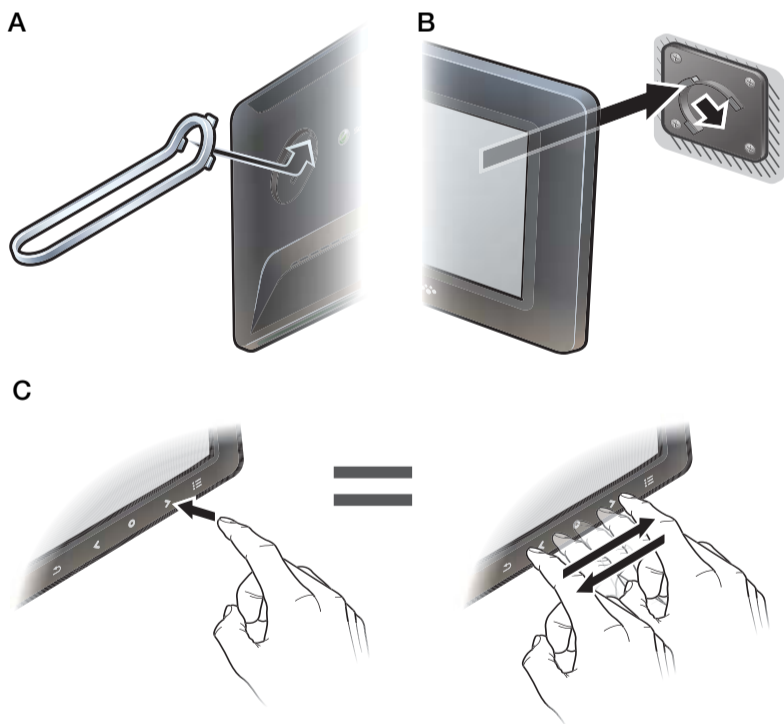
Slovensky

IDP-100

Obr. 1



Obr. 2



Vyhlásenie o zhode IDP-100

My, Sony Ericsson Mobile Communications AB v

Nya Vattentorget

SE-221 88 Lund, Švédsko,

vyhlasujeme na svoju výhradnú zodpovednosť, že výrobok

Sony Ericsson typ DGA-0002006

a v kombinácii s našim príslušenstvom, na ktoré toto vyhlásenie odkazuje, je v zhode s príslušnými normami EN 300 328:V1.7.1, EN 301 489-7:V1.3.1, EN 301 489-17:V1.2.1 a EN 60 950-1:2006, nasledovanými ustanoveniami smernice Radio Equipment and Telecommunication Equipment 99/5/EC. Lund, marec 2008

CE 0682

Jacob Sten, Head of Product Business Unit Accessories
Spíňame smernicu R&TTE (99/5/EC).

Digitálny fotografický rámček IDP-100 umožňuje príjem fotografií z kompatibilných zariadení Bluetooth™ a USB pamätí alebo pamäťových kariet. Unikátne používateľské rozhranie uľahčuje vyhľadávanie snímok. Obrázky môžete pri zobrazení označovať, otáčať a kopírovať.

Inštalácia rámčeka

1. Nasadíte opierku a postavte IDP-100 na rovný povrch (Obr. 2A). IDP-100 môžete taktiež zavesiť na stenu pomocou vešiačika (Obr. 2B).
2. Pripojíte sieťový napájač do napájacej zásuvky na zadnej strane rámčeka IDP-100 a do sieťovej zásuvky.
3. Stlačte vypínač.
4. Pri prvom spustení vyberte jazyk, nastavte dátum a čas a vyberte časovú oblasť.

Pohyb v ponukách

V závislosti na vybranej ponuke sa nemusia objaviť všetky tlačidlá.

Navigačné tlačidlá

- Stlačením vyberte položku.
- Stlačením sa pohybujete vľavo.
- Stlačením sa pohybujete vpravo.
- Stlačením sa vrátite do predchádzajúcej obrazovky.
- Stlačením zobrazíte dostupné možnosti.

Poznámka: Tlačidlá a sú citlivé na jedno stlačenie alebo na posuvný pohyb v niektorom smere (Obr. 2C).

Nahratie snímok cez Bluetooth

1. Zapnite funkciu Bluetooth v zariadení, ktoré chcete spojiť s IDP-100.
2. V zariadení otvorte obrázok a odošlite ho do IDP-100 cez Bluetooth.
3. Vyberte IDP-100 ako prijímacie zariadenie. Na IDP-100 sa zobrazí štvormiestny kód.
4. Zadaťte tento kód do zariadenia a prenos začne.

Poznámka: Kód sa zadáva iba pri prvom spojení s daným zariadením a pri pridaní nového zariadenia. Obrázky môžete posielat' z väčšiny zariadení Bluetooth, ktoré majú profil OPP.

Pripojenie externých pamätí

Pripojenie pamäte USB alebo pamäťových kariet

1. Pripojte pamäť USB alebo pamäťovú kartu do príslušnej zásuvky.
2. IDP-100 spustí prezentáciu všetkých snímok z pamäte alebo z karty.

Zobrazenie snímok

Snímky môžete nahrávať do IDP-100 z externých zariadení, ako sú USB flash pamäte, pamäťové karty alebo kompatibilné Bluetooth zariadenia. IDP-100 optimalizuje využitie pamäte komprimáciou všetkých obrázkov, ktoré sú prenesené do vstavanej pamäte.

Zobrazenie poslednej snímky

1. V hlavnej ponuke vyberte Latest photo.
2. Stlačením tlačidla výberu spustíte prezentáciu v poradí podľa dátumu nahratia do IDP-100.

Zobrazenie fotoalbumu

1. V hlavnej ponuke vyberte Photo albums.
2. Na zobrazenie snímok zo zvoleného mesiaca vyberte mesiac tlačidlami smeru a výberu. Snímky sa radia podľa dátumu snímania.

Zobrazenie označených snímok

1. V hlavnej ponuke vyberte Tagged photos.
2. Tlačidlami šípok vyberte požadovanú ikonu značky a stlačte tlačidlo výberu. Spustí sa prezentácia snímok označených zvolenou ikonou.

Správa snímok

Kopírovanie snímok

1. Na kopírovanie snímok z externého pamäťového zariadenia pri zobrazení snímky v plnej veľkosti alebo v náhľade stlačte tlačidlo možností > Copy photo to. Na kopírovanie všetkých snímok zo zariadenia náhľadu stlačte tlačidlo možností > Copy all photos to.
2. Vyberte miesto na uloženie snímky a stlačte tlačidlo výberu.

Otáčanie snímok

1. Pri zobrazení snímky stlačte tlačidlo možností > Rotate.
2. Tlačidlom šípky vľavo otáčate snímku doľava, tlačidlom šípky vpravo potom doprava.
3. Stlačením tlačidla výberu snímku uložíte a vrátite sa do predchádzajúceho režimu.

Označenie snímok

1. Pri zobrazení snímky stlačte tlačidlo možností > Tag.
2. Navigačnými tlačidlami vyberte požadovanú ikonu a stlačte tlačidlo výberu.

Mazanie snímok

1. Jednu snímku zmažete stlačením tlačidla možností > Delete photo > Yes. Všetky snímky zmažete stlačením tlačidla možností > Delete all photos > Yes.
2. Stlačte tlačidlo výberu.

Ovládanie hodín

Zobrazenie hodín

1. Z hlavnej ponuky vyberte Clock.
2. Tlačidlami šípok vľavo alebo vpravo zmeňte zobrazenie z digitálneho na analógové.

Pridanie časovej oblasti

1. Z hlavnej ponuky vyberte Clock > tlačidlo možností > Add time zone.
2. Časové oblasti sa označujú podľa najväčšieho mesta oblasti. Prejdite na miesto požadovanej oblasti a stlačte tlačidlo výberu.

Odobratie časovej oblasti

1. Z hlavnej ponuky vyberte Clock > tlačidlo možností > Remove time zone.
2. Prejdite na miesto požadovanej oblasti a stlačte tlačidlo výberu.

Zmena časovej oblasti

1. Z hlavnej ponuky vyberte Clock > tlačidlo možností > Change time zone.
2. Vyberte časovú oblasť, ktorú chcete zmeniť, a stlačte tlačidlo výberu.
3. Zobrazí sa zoznam oblastí. Vyberte požadovanú oblasť z ponuky. Stlačením tlačidla výberu vykonajte zmenu.

Nastavenie

IDP-100 vám umožňuje upravovať jazyk, interval zobrazenia snímok, prechodové efekty, napájanie, zobrazovacie režimy a ďalšie. Tieto zmeny sa vykonávajú v ponuke Settings, ktorú vyberiete v hlavnej ponuke.

- Language – Voľba jazyka podľa požiadaviek.
- Transition effect – Snímky sa na obrazovke môžu striedať postupným rozsvietením, prevrátením stránky, posunutím, zmytím alebo nabehnutím a zväčšením.
- Photo interval – nastavenie času, počas ktorého sa snímka zobrazuje pri prezentácii.
- View mode – zobrazenie je možné nastaviť na celú plochu (Fill Screen) alebo v pôvodnej veľkosti (Original size).
- Light sensor – Ovládanie osvetlenia displeja podľa okolitého svetla alebo s plným jasom.
- Power schedule – riadenie zapnutia IDP-100 nastavením programu napájania.
- Time – voľba časovej oblasti a nastavenie dátumu a času.

Ďalšiu podporu výrobku nájdete na www.sonyericsson.com/support.